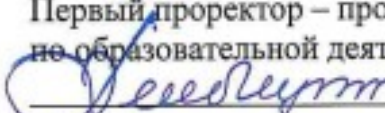


Документ подписан простой электронной подписью
Информация о владельце:
ФИО: Белгородский Валерий Савельевич
Должность: Ректор
Дата подписания: 03.06.2024 00:16:11
Уникальный программный ключ:
8df276ee93e17c18e7bee9e7cad2d0ed9ab82473

Министерство науки и высшего образования Российской Федерации
Федеральное государственное бюджетное образовательное учреждение
высшего образования
«Российский государственный университет им. А.Н. Косыгина
(Технологии. Дизайн. Искусство)»

УТВЕРЖДАЮ

Первый проректор – проректор
по образовательной деятельности

 С.Г. Дембинский

«07» декабря 20 13



Колледж ФГБОУ ВО «РГУ им. А.Н. Косыгина»

ПРОГРАММА ГОСУДАРСТВЕННОЙ ИТОГОВОЙ АТТЕСТАЦИИ

Специальность 54.02.01 Дизайн (по отраслям)

направленность программы – дизайн костюма

ФГОС СПО утвержден приказом Минобрнауки России

от «27» октября 2014 г. № 1391

Квалификация – Дизайнер
Уровень подготовки – базовый
Форма подготовки – очная

Москва 2023

Москва 2023
СОДЕРЖАНИЕ

	стр.
1 ОБЩИЕ ПОЛОЖЕНИЯ	3
2 ОБЩАЯ ХАРАКТЕРИСТИКА ПРОГРАММЫ ГОСУДАРСТВЕННОЙ ИТОГОВОЙ АТТЕСТАЦИИ	4
3 СОДЕРЖАНИЕ ГОСУДАРСТВЕННОЙ ИТОГОВОЙ АТТЕСТАЦИИ	6
4 УСЛОВИЯ РЕАЛИЗАЦИИ ПРОГРАММЫ ГОСУДАРСТВЕННОЙ ИТОГОВОЙ АТТЕСТАЦИИ	12
5 ОЦЕНКА РЕЗУЛЬТАТОВ ГОСУДАРСТВЕННОЙ ИТОГОВОЙ АТТЕСТАЦИИ	15
ПРИЛОЖЕНИЯ	22

1. ОБЩИЕ ПОЛОЖЕНИЯ

Программа государственной итоговой аттестации (ГИА) разработана в соответствии с:

- Федеральным законом от 29.12.2012 N 273-ФЗ «Об образовании в Российской Федерации»;
- приказом Минпросвещения Российской Федерации от 08.11.2021 №800 «Об утверждении Порядка проведения государственной итоговой аттестации по образовательным программам среднего профессионального образования»;
- приказом Минпросвещения Российской Федерации от 24.08.2022 №762 «Об утверждении Порядка организации и осуществления образовательной деятельности по образовательным программам среднего профессионального образования»;
- приказом Министерства образования и науки Российской Федерации № 1391 от 27.10.2014 г. «Об утверждении федерального государственного образовательного стандарта среднего профессионального образования по специальности 54.02.01 Дизайн (по отраслям)» (зарегистрирован Министерством юстиции Российской Федерации 24.11.2014 г. № 34861).

Целью ГИА является установление уровня готовности выпускника к самостоятельной деятельности по профилю специальности, сформированности общих (ОК) и профессиональных компетенций (ПК) в соответствии с требованиями Федерального государственного образовательного стандарта среднего профессионального образования (ФГОС СПО) по специальности 54.02.01 Дизайн (по отраслям). По результатам прохождения ГИА присваивается квалификация – Дизайнер.

ГИА призвана способствовать систематизации и закреплению знаний и умений обучающегося по специальности при решении конкретных профессиональных задач, определять уровень подготовки выпускника к самостоятельной работе.

1. ОБЩАЯ ХАРАКТЕРИСТИКА ПРОГРАММЫ ГОСУДАРСТВЕННОЙ ИТОГОВОЙ АТТЕСТАЦИИ

1.1. Форма и вид государственной итоговой аттестации

Государственная итоговая аттестация проводится в форме демонстрационного экзамена и защиты дипломной работы.

Демонстрационный экзамен направлен на определение уровня освоения выпускником материала, предусмотренного образовательной программой, и степени сформированности профессиональных умений и навыков путем проведения независимой экспертной оценки выполненных выпускником практических заданий в условиях реальных или смоделированных производственных процессов.

Дипломная работа направлена на систематизацию и закрепление знаний выпускника по специальности, а также определение уровня готовности выпускника к самостоятельной профессиональной деятельности. Дипломная работа предполагает самостоятельную подготовку (написание) выпускником работы, демонстрирующей уровень знаний выпускника в рамках выбранной темы, а также сформированности его профессиональных умений и навыков.

Объем государственной итоговой аттестации составляет 6 недель.

Приказом университета к ГИА допускается обучающийся, не имеющий академической задолженности и в полном объеме выполнивший учебный план или индивидуальный учебный план.

2.2 Требования к результатам освоения основной профессиональной образовательной программы

Дизайнер должен обладать общими компетенциями, включающими в себя способность:

ОК 1. Понимать сущность и социальную значимость своей будущей профессии, проявлять к ней устойчивый интерес.

ОК 2. Организовывать собственную деятельность, выбирать типовые методы и способы выполнения профессиональных задач, оценивать их эффективность и качество.

ОК 3. Принимать решения в стандартных и нестандартных ситуациях и нести за них ответственность.

ОК 4. Осуществлять поиск и использование информации, необходимой для эффективного выполнения профессиональных задач, профессионального и личностного развития.

ОК 5. Использовать информационно-коммуникационные технологии в профессиональной деятельности.

ОК 6. Работать в коллективе, эффективно общаться с коллегами, руководством, потребителями.

ОК 7. Брать на себя ответственность за работу членов команды (подчиненных), за результат выполнения заданий.

ОК 8. Самостоятельно определять задачи профессионального и личностного развития, заниматься самообразованием, осознанно планировать повышение квалификации.

ОК 9. Ориентироваться в условиях частой смены технологий в профессиональной деятельности.

5.2. Дизайнер должен обладать профессиональными компетенциями, соответствующими видам деятельности:

5.2.1. Разработка художественно-конструкторских (дизайнерских) проектов промышленной продукции, предметно-пространственных комплексов.

ПК 1.1. Проводить предпроектный анализ для разработки дизайн-проектов.

ПК 1.2. Осуществлять процесс дизайнерского проектирования с учетом современных тенденций в области дизайна.

ПК 1.3. Производить расчеты технико-экономического обоснования предлагаемого проекта.

ПК 1.4. Разрабатывать колористическое решение дизайн-проекта.

ПК 1.5. Выполнять эскизы с использованием различных графических средств и приемов.

5.2.2. Техническое исполнение художественно-конструкторских (дизайнерских) проектов в материале.

ПК 2.1. Применять материалы с учетом их формообразующих свойств.

ПК 2.2. Выполнять эталонные образцы объекта дизайна или его отдельные элементы в макете, материале.

ПК 2.3. Разрабатывать конструкцию изделия с учетом технологии изготовления, выполнять технические чертежи.

ПК 2.4. Разрабатывать технологическую карту изготовления изделия.

5.2.3. Контроль за изготовлением изделий в производстве в части соответствия их авторскому образцу.

ПК 3.1. Контролировать промышленную продукцию и предметно-пространственные комплексы на предмет соответствия требованиям стандартизации и сертификации.

ПК 3.2. Осуществлять авторский надзор за реализацией художественно-конструкторских решений при изготовлении и доводке опытных образцов промышленной продукции, воплощением предметно-пространственных комплексов.

5.2.4. Организация работы коллектива исполнителей.

ПК 4.1. Составлять конкретные задания для реализации дизайн-проекта на основе технологических карт.

ПК 4.2. Планировать собственную деятельность.

ПК 4.3. Контролировать сроки и качество выполненных заданий.

5.2.5. Выполнение работ по одной или нескольким профессиям рабочих, должностям служащих.

3. СОДЕРЖАНИЕ ГОСУДАРСТВЕННОЙ ИТОГОВОЙ АТТЕСТАЦИИ

3.1 Дипломная работа

3.1.1 Определение темы дипломной работы

Темы дипломных работ разрабатываются преподавателями и рассматриваются предметно-цикловой комиссией. Выпускнику предоставляется право выбора темы дипломной работы, в том числе предложения своей темы с необходимым обоснованием целесообразности ее разработки для практического применения, не позднее, чем за шесть месяцев до даты начала ГИА.

Тема дипломной работы должна соответствовать содержанию одного или нескольких профессиональных модулей, входящих в образовательную программу среднего профессионального образования:

ПМ.01 Разработка художественно-конструкторских (дизайнерских) проектов промышленной продукции, предметно-пространственных комплексов.

ПМ.02 Техническое исполнение художественно-конструкторских (дизайнерских) проектов в материале.

ПМ.03 Контроль за изготовлением изделий в производстве в части соответствия их авторскому образцу.

ПМ.04 Организация работы коллектива исполнителей.

ПМ.05 Выполнение работ по одной или нескольким профессиям рабочих, должностям служащих.

Тематика дипломных работ должна отвечать следующим требованиям: комплексность, реальность, актуальность, уровень современности используемых средств, практико-ориентированный характер.

При определении темы следует учитывать, что ее содержание может основываться: на обобщении результатов выполненной ранее обучающимся курсовой работы (проекта), если она выполнялась в рамках соответствующего профессионального модуля; на использовании результатов выполненных ранее практических заданий; на использовании конкретных производственных данных предприятия – базы производственной практики.

Перечень примерных тем дипломных работ указан в Приложении 1.

3.1.2 Руководство дипломной работой

Для подготовки дипломной работы выпускнику назначается руководитель и при необходимости консультанты, оказывающие выпускнику методическую поддержку.

Закрепление за выпускниками тем дипломных работ, назначение руководителей и консультантов осуществляется приказом ректора.

После утверждения темы дипломной работы каждый студент получает задание на преддипломную практику, в котором подробно освещен перечень вопросов для сбора материала по теме дипломной работы.

Руководитель дипломной работы разрабатывает индивидуальное задание на дипломную работу, которое затем рассматривается предметно-цикловой комиссией,

подписывается руководителем дипломной работы и утверждается председателем предметно-цикловой комиссии. Задание на дипломную работу выдается обучающемуся не позднее, чем за две недели до начала производственной практики (преддипломной), что обусловлено необходимостью сбора практического материала в период ее прохождения.

Основными функциями руководителя дипломной работы являются:

- разработка индивидуальных заданий;
- консультирование по вопросам содержания и последовательности выполнения дипломной работы;
- оказание помощи обучающемуся в подборе необходимой литературы;
- контроль хода выполнения дипломной работы;
- подготовка студента к защите дипломной работы;
- подготовка письменного отзыва на дипломную работу.

3.1.3 Требования к написанию и оформлению дипломной работы

Основные требования к дипломной работе:

- соответствие тематики дипломной работы содержанию одного или нескольких профессиональных модулей;
- обоснование выбора темы исследования, её актуальности;
- обзор опубликованной литературы по выбранной теме;
- изложение полученных результатов, их анализ, обсуждение и выводы;
- список используемых источников и литературы;
- оформление в соответствии со стандартами ЕСКД и ЕСТД.

Дипломная работа состоит из следующих компонентов:

- введение;
- пояснительная записка (эксплуатационная, техническая (расчетная), технологическая, экономическая часть, вопросы охраны труда, экологической безопасности и безопасности движения (в зависимости от тематики дипломной работы));
- графическая часть;
- заключение, рекомендации относительно возможностей использования данной разработки на производстве и в образовательной организации;
- список используемых источников и литературы;
- приложения;
- мультимедийная презентация.

Графическая часть выпускных квалификационных работ должна быть выполнена на компьютере в программах Adobe Photoshop, CorelDraw, Autodesk Autocad, ArchiCAD, Autodesk 3Ds Max.

В ходе выполнения индивидуального задания студентам необходимо провести, разработать комплект чертежей, произвести расчеты технико-экономического обоснования предлагаемого проекта, выполнить технологическую карту, эскизы костюма творческие и технические, заполнить чек-лист и подготовить проект для проведения презентации результата их работы.

Защита – объяснение интерпретации дизайна проектируемого костюма, уточнение того, как это связано с предполагаемым потребителем и самой тематикой.

Вся работа должна быть аккуратно и профессионально размещена на планшете.

Дипломная работа оформляется в соответствии с Положением «Об оформлении дипломного проекта (работы) по основным профессиональным образовательным программам среднего профессионального образования», утвержденным Ученым Советом федерального государственного бюджетного образовательного учреждения высшего образования «РГУ им. А.Н. Косыгина (Технологии. Дизайн. Искусство)».

3.2 Демонстрационный экзамен

3.2.1 Демонстрационный экзамен базового уровня проводится на основе:

- требований к результатам освоения образовательных программ среднего профессионального образования, установленных ФГОС СПО;
- единых оценочных материалов, включающих в себя конкретные комплекты оценочной документации, варианты заданий (Приложение 2) и критерии оценивания, разрабатываемые оператором.

3.2.2 Содержание комплектов оценочной документации

Комплект оценочной документации включает:

- комплекс требований для проведения демонстрационного экзамена (далее – ДЭ);
- перечень оборудования и оснащения, расходных материалов, средств обучения и воспитания;
- план застройки площадки ДЭ;
- требования к составу экспертных групп;
- инструкции по технике безопасности;
- образцы заданий.

Задание ДЭ включает комплексную практическую задачу, моделирующую профессиональную деятельность и выполняемую в режиме реального времени.

3.2.3 Центр проведения демонстрационного экзамена

ДЭ проводится в центре проведения демонстрационного экзамена (далее - ЦПДЭ), представляющем собой площадку, оборудованную и оснащенную в соответствии с комплектом оценочной документации.

3.2.4 Подготовка к проведению демонстрационного экзамена

ДЭ проводится с использованием комплектов оценочной документации. Задания ДЭ доводятся до главного эксперта в день, предшествующий дню начала ДЭ.

Образовательная организация обеспечивает необходимые технические условия для обеспечения заданиями во время ДЭ выпускников, членов ГЭК, членов экспертной группы.

Место расположения ЦПДЭ, дата и время начала проведения ДЭ, расписание сдачи экзаменов в составе экзаменационных групп, планируемая продолжительность проведения ДЭ, технические перерывы в проведении ДЭ определяются планом

проведения ДЭ, утверждаемым ГЭК совместно с образовательной организацией не позднее, чем за 20 календарных дней до даты проведения ДЭ.

Образовательная организация знакомит с планом проведения ДЭ выпускников, сдающих ДЭ, и лиц, обеспечивающих проведение ДЭ, в срок не позднее чем за 5 рабочих дней до даты проведения экзамена.

Количество, общая площадь и состояние помещений, предоставляемых для проведения ДЭ, должны обеспечивать проведение ДЭ в соответствии с комплектом оценочной документации.

Не позднее чем за один рабочий день до даты проведения ДЭ главным экспертом проводится проверка готовности ЦПДЭ в присутствии членов экспертной группы, выпускников, а также технического эксперта, назначаемого организацией, на территории которой расположен ЦПДЭ, ответственного за соблюдение установленных норм и правил охраны труда и техники безопасности.

Главным экспертом осуществляется осмотр ЦПДЭ, распределение обязанностей между членами экспертной группы по оценке выполнения заданий демонстрационного экзамена, а также распределение рабочих мест между выпускниками с использованием способа случайной выборки. Результаты распределения обязанностей между членами экспертной группы и распределения рабочих мест между выпускниками фиксируются главным экспертом в соответствующих протоколах.

Выпускники знакомятся со своими рабочими местами, под руководством главного эксперта также повторно знакомятся с планом проведения демонстрационного экзамена, условиями оказания первичной медицинской помощи в ЦПДЭ. Факт ознакомления отражается главным экспертом в протоколе распределения рабочих мест.

Технический эксперт под подпись знакомит главного эксперта, членов экспертной группы, выпускников с требованиями охраны труда и безопасности производства.

3.2.5 Проведение демонстрационного экзамена

В день проведения ДЭ в ЦПДЭ присутствуют:

- а) руководитель (уполномоченный представитель) организации, на базе которой организован центр проведения экзамена;
- б) не менее одного члена ГЭК, не считая членов экспертной группы;
- в) члены экспертной группы;
- г) главный эксперт;
- д) представители организаций-партнеров (по согласованию с образовательной организацией);
- е) выпускники;
- ж) технический эксперт;
- з) представитель образовательной организации, ответственный за сопровождение выпускников к центру проведения экзамена (при необходимости);
- и) тьютор (ассистент), оказывающий необходимую помощь выпускнику из числа лиц с ограниченными возможностями здоровья, детей-инвалидов, инвалидов (далее - тьютор (ассистент));
- к) организаторы, назначенные образовательной организацией из числа педагогических работников, оказывающие содействие главному эксперту в обеспечении соблюдения всех требований к проведению ДЭ.

В случае отсутствия в день проведения ДЭ в ЦПДЭ лиц, указанных в настоящем пункте, решение о проведении ДЭ принимается главным экспертом, о чем главным экспертом вносится соответствующая запись в протокол проведения ДЭ.

Допуск выпускников в ЦПДЭ осуществляется главным экспертом на основании документов, удостоверяющих личность.

Выпускники вправе:

- пользоваться оборудованием ЦПДЭ, необходимыми материалами, средствами обучения и воспитания в соответствии с требованиями комплекта оценочной документации, задания демонстрационного экзамена;

- получать разъяснения технического эксперта по вопросам безопасной и бесперебойной эксплуатации оборудования ЦПДЭ;

- получить копию задания демонстрационного экзамена на бумажном носителе.

Выпускники обязаны:

- во время проведения демонстрационного экзамена не пользоваться и не иметь при себе средства связи, носители информации, средства ее передачи и хранения, если это прямо не предусмотрено комплектом оценочной документации;

- во время проведения демонстрационного экзамена использовать только средства обучения и воспитания, разрешенные комплектом оценочной документации;

- во время проведения демонстрационного экзамена не взаимодействовать с другими выпускниками, экспертами, иными лицами, находящимися в центре проведения экзамена, если это не предусмотрено комплектом оценочной документации и заданием демонстрационного экзамена.

Выпускники могут иметь при себе лекарственные средства и питание, прием которых осуществляется в специально отведенном для этого помещении согласно плану проведения демонстрационного экзамена за пределами центра проведения экзамена.

Допуск выпускников к выполнению заданий осуществляется при условии обязательного их ознакомления с требованиями охраны труда и производственной безопасности.

В соответствии с планом проведения демонстрационного экзамена главный эксперт ознакомливает выпускников с заданиями, передает им копии заданий ДЭ.

После ознакомления с заданиями ДЭ выпускники занимают свои рабочие места в соответствии с протоколом распределения рабочих мест.

После того, как все выпускники и лица, привлеченные к проведению демонстрационного экзамена, займут свои рабочие места в соответствии с требованиями охраны труда и производственной безопасности, главный эксперт объявляет о начале ДЭ.

Время начала демонстрационного экзамена фиксируется в протоколе проведения ДЭ, составляемом главным экспертом по каждой экзаменационной группе.

После объявления главным экспертом начала ДЭ выпускники приступают к выполнению заданий.

Демонстрационный экзамен проводится при неукоснительном соблюдении выпускниками, лицами, привлеченными к проведению ДЭ, требований охраны труда и производственной безопасности, а также с соблюдением принципов объективности, открытости и равенства выпускников.

ЦПДЭ могут быть оборудованы средствами видеонаблюдения, позволяющими осуществлять видеозапись хода проведения ДЭ.

Видеоматериалы о проведении ДЭ, в случае осуществления видеозаписи, подлежат хранению в образовательной организации не менее одного года с момента завершения ДЭ.

Явка выпускника, его рабочее место, время завершения выполнения задания подлежат фиксации главным экспертом в протоколе проведения ДЭ.

В случае удаления из ЦПДЭ выпускника, лица, привлеченного к проведению ДЭ, или присутствующего в центре проведения экзамена, главным экспертом составляется акт об удалении. Результаты ГИА выпускника, удаленного из центра проведения экзамена, аннулируются ГЭК, и такой выпускник признается ГЭК не прошедшим ГИА по неуважительной причине.

Главный эксперт сообщает выпускникам о течении времени выполнения задания ДЭ каждые 60 минут, а также за 30 и 5 минут до окончания времени выполнения задания.

После объявления главным экспертом окончания времени выполнения заданий выпускники прекращают любые действия по выполнению заданий ДЭ.

Технический эксперт обеспечивает контроль за безопасным завершением работ выпускниками в соответствии с требованиями производственной безопасности и требованиями охраны труда.

Выпускник по собственному желанию может завершить выполнение задания досрочно, уведомив об этом главного эксперта.

Результаты выполнения выпускниками заданий ДЭ подлежат фиксации экспертами экспертной группы в соответствии с требованиями комплекта оценочной документации и задания демонстрационного экзамена.

Продолжительность демонстрационного экзамена – 2 часа 30 минут.

4. УСЛОВИЯ РЕАЛИЗАЦИИ ПРОГРАММЫ ГОСУДАРСТВЕННОЙ ИТОГОВОЙ АТТЕСТАЦИИ

4.1. Требования к минимальному материально-техническому обеспечению защиты дипломной работы

Реализация программы ГИА на этапе подготовки к государственной итоговой аттестации осуществляется в учебных кабинетах.

Оборудование кабинета:

- рабочее место преподавателя;
- компьютер;
- мультимедиа проектор, экран;
- комплект учебно-методической документации.

При выполнении дипломной работы выпускнику предоставляются технические и информационные возможности, такие как:

- библиотека;
- компьютеры с выходом в Интернет;
- лаборатории университета;
- лицензионное программное обеспечение общего и специального назначения.

Для защиты дипломной работы отводится специально подготовленный кабинет.

Оснащение кабинета:

- рабочее место для членов ГЭК;
- компьютер, мультимедийный проектор, экран;
- лицензионное программное обеспечение общего и специального назначения.

4.2. Требования к минимальному материально-техническому обеспечению демонстрационного экзамена

Перечень оборудования и оснащения, расходных материалов, средств обучения и воспитания						
№	Наименование	Минимальные (рамочные) технические характеристики	Кол-во на 1 рабочее место	Единица измерения	Кол-во на общее число рабочих мест	Код зоны площадки
Перечень оборудования						
1	Системный блок	64-битный процессор, тактовая частота процессора от 3,50 GHz, оперативная память от 8 Гб, накопитель SSD от 250 Гб, видеокарта с поддержкой режима OpenGL 4.5 от 2-х Гб или аналог	1	шт	5	А
2	Монитор	Монитор 21.5", 1920×1080, отношение сторон 16:9,	1	шт	5	А

		разъем D-SUB (VGA) или аналог				
3	Клавиатура	Клавиатура интерфейс: USB, стандартная, классической формы, полноразмерная раскладка клавиш или аналог	1	шт	5	A
4	Мышь компьютерная	Мышь оптическая, проводная, количество кнопок: 3, колесо прокрутки, интерфейс: USB или аналог	1	шт	5	A
5	Офисный пакет приложений	Приложение для работы с документами, электронными таблицами, электронными презентациями	1	шт	5	A
6	Пакет прикладных программ для выполнения заданий	Пакет прикладных программ в составе: редактор для создания и обработки растровых изображений, редактор для создания и обработки векторных изображений, программа для работы с файлами формата .PDF. Программный пакет для двух- и трёхмерного автоматизированного проектирования и черчения. Программы в составе пакета синхронизируют цветовое пространство (цветовой профиль); работают в интеграции с разрешением растровых изображений в макетах; создают библиотеки цветов и объектов; позволяют интегрировать данные в разных форматах между программами пакета. Возможная поддержка форматов файлов оригинальных или аналогичных: .psd, .tiff, .png, .jpg, .ai, .eps, .cdr, .svg, .pdf, .skp, .3ds, .dwg, .obj, .blend и т.п.	1	шт	5	A
7	Программа просмотра	Стандартный в составе операционной системы				

	изображений					
8	МФУ/принтер	Вид печати цветная, лазерная или струйная, А3, кол-во цветов — 4, до 20 стр/мин, односторонняя/двусторонняя печать, USB, RJ-45, комплект сменных картриджей или аналог	1	шт	1	А
9	Доступ к Интернету	Несколько установленных браузеров (2-3)	1	шт	5	А
10	Комплект оборудования для демонстрации	Не имеет важных технических характеристик.	1	шт	1	А
Перечень инструментов						
1	Линейка металлическая	Линейка металлическая длина 30 -50 см. Может отсутствовать, если не применим для заданий соответствующей отрасли	1	шт	5	А
Перечень расходных материалов						
1	Маркеры	Маркеры для скетчинга или текстовыделители, разные цвета.	1	шт	5	А
2	Ластик	Не имеет важных технических характеристик	1	шт	5	А
3	Карандаш простой	Не имеет важных технических характеристик	1	шт	5	А
4	Карандаши цветные	Набор 6 -12 цветов. Может отсутствовать, если не применим для заданий соответствующей отрасли	1	шт	5	А
5	Ручка шариковая	Не имеет важных технических характеристик	1	шт	5	А
6	Бумага для офисной техники А4	Формат А4, плотность 80 г/м ²	50	шт	250	А
7	Бумага для офисной техники А3	Формат А3, плотность 80 г/м ² .	2	шт	10	А
Оснащение средствами, обеспечивающими охрану труда и технику безопасности						
1	Аптечка первой медицинской помощи	Аптечка первой помощи работникам (по приказу №169н, пластиковый чемодан) или аналог	1	шт	1	А
2	Огнетушитель углекислотный ОУ-1	Вместимость баллона 1,34 л., время выхода СО2 6 сек	1	шт	1	А
3	Корзина для мусора	Офисная, пластиковая или металлическая	1	шт	5	А

5. ОЦЕНКА РЕЗУЛЬТАТОВ ГОСУДАРСТВЕННОЙ ИТОГОВОЙ АТТЕСТАЦИИ

5.1 Оценка результатов ГИА

Результаты защиты дипломной работы оцениваются с проставлением одной из отметок: «отлично», «хорошо», «удовлетворительно», «неудовлетворительно» - и объявляются в тот же день после оформления протоколов заседаний ГЭК.

Процедура оценивания результатов выполнения заданий демонстрационного экзамена осуществляется членами экспертной группы по 100-балльной системе в соответствии с требованиями комплекта оценочной документации.

Баллы выставляются в протоколе проведения демонстрационного экзамена, который подписывается каждым членом экспертной группы и утверждается главным экспертом после завершения экзамена для экзаменационной группы.

При выставлении баллов присутствует член ГЭК, не входящий в экспертную группу, присутствие других лиц запрещено.

Подписанный членами экспертной группы и утвержденный главным экспертом протокол проведения демонстрационного экзамена далее передается в ГЭК для выставления оценок по итогам ГИА.

Оригинал протокола проведения демонстрационного экзамена передается на хранение в образовательную организацию в составе архивных документов.

По результатам ГИА выставляется две оценки: защита дипломной работы и ДЭ. Присваивается квалификация – Дизайнер.

5.2 Критерии оценки уровня и качества подготовки выпускников при защите дипломной работы

Основными критериями при определении оценки за выполнение студентом дипломной работы для руководителя являются:

- соответствие состава и объема выполненной студентом дипломной работы заданию;
- качество профессиональных знаний и умений студента, уровень его профессионального мышления;
- степень самостоятельности студента при выполнении работы;
- умение студента работать со справочной литературой, нормативными источниками и документацией;
- положительные стороны, а также недостатки в работе;
- оригинальность и практическая ценность принятых в работе решений;
- качество оформления работы.

Основными критериями при определении оценки за выполнение студентом дипломной работы для рецензента являются:

- соответствие состава и объема представленной дипломной работы заданию;
- качество выполнения всех составных частей дипломной работы;

- степень использования при выполнении дипломной работы последних достижений науки, техники, производства, экономики, передовых работ;
- оригинальность принятых в работе решений, практическая и научная значимость работы;
- качество оформления работы.

При защите дипломной работы члены ГЭК, принимая во внимание отзыв руководителя дипломной работы и мнение рецензента, руководствуются при оценивании критериями (признаками проявления общих и профессиональных компетенций).

Шкала оценивания дипломной работы

Повышенный уровень («отлично»)

Оценка **«отлично»** выставляется за дипломную работу, в которой глубоко, полно и правильно освещены теоретические и практические вопросы темы; в достаточной степени привлечен и самостоятельно проанализирован цифровой и, по возможности, фактический материал. На защите обучающийся проявляет глубокие знания темы, свободно ориентируется в задаваемых ему вопросах, проявляет умение защищать обоснованные в работе положения. Доклад структурирован, раскрывает причины выбора и актуальность темы, цель работы и ее задачи, предмет и объект исследования, логику выведения каждого наиболее значимого вывода, освещены вопросы практического применения. Дипломная работа выполнена в соответствии с заданием, отвечает предъявляемым требованиям и оформлена в соответствии с требованиями по выполнению и оформлению дипломной работы.

Ответы на вопросы членов государственной экзаменационной комиссии носят четкий характер, раскрывают сущность вопроса, подкрепляются положениями нормативно-правовых актов, выводами и расчетами из дипломной работы, показывают самостоятельность и глубину изучения проблемы студентом. Выводы в отзыве руководителя о работе обучающегося в период подготовки дипломной работы без замечаний. Широкое применение и уверенное использование новых информационных технологий, как в самой работе, так и во время доклада.

Показатели выполнения дипломной работы <i>«Повышенный уровень («отлично»)</i>	
Введение	четко сформулированы: цель, задачи, объект, предмет, в строгом соответствии с индивидуальным заданием.
Основная часть дипломной работы	логично, структурировано и полно, на высоком уровне представлены: <ul style="list-style-type: none"> а) титульный лист; б) задание с графиком работы; в) текст дипломной работы: <ul style="list-style-type: none"> - содержание; - введение; - основная часть; - заключение; - список использованных источников; - приложения; г) отзыв руководителя о работе обучающегося в период подготовки

Показатели выполнения дипломной работы «Повышенный уровень («отлично»)»	
	дипломной работы, д) рецензия на дипломную работу.
Заключение	сделаны выводы, логично вытекающие из содержания основной части
Список используемых источников	представлен список используемых источников
Оформление дипломной работы	выполнено в соответствии с требованиями
Защита дипломной работы	продемонстрировано глубокое и систематическое знание всего программного материала, исчерпывающе, последовательно, четко и логически стройно излагает материал дипломной работы, умеет тесно увязывать теорию с практикой, не затрудняется с ответом при видоизменении вопросов, задаваемых членами государственной экзаменационной комиссии, правильно обосновывает принятые в представленной дипломной работе, решения, демонстрирует свободное владение профессиональным языком и терминологией соответствующей профессиональной области;

Базовый уровень («хорошо»)»

Оценка «хорошо» выставляется за дипломную работу, в которой в основном правильно и достаточно глубоко освещена тема. Наличие цифрового материала и его анализ является обязательным. В процессе защиты студент проявляет знание исследуемой темы. Доклад структурирован, допускаются одна - две неточности при раскрытии причин выбора и актуальности темы, целей работы и ее задач, предмета и объекта исследования, допускается погрешность в логике выведения одного из наиболее значимого вывода, но устраняется в ходе дополнительных уточняющихся вопросов; дипломная работа выполнена в соответствии с заданием, отвечает предъявляемым требованиям и оформлена в соответствии с требованиями, предъявляемыми к ней.

Ответы на вопросы членов государственной экзаменационной комиссии носят расплывчатый характер, но при этом раскрывают сущность вопроса, подкрепляются положениями нормативно-правовых актов, выводами и расчетами из дипломной работы, показывают самостоятельность и глубину изучения проблемы студентом. Выводы в отзыве руководителя о работе обучающегося в период подготовки дипломной работы без замечаний или имеют незначительные замечания, которые не влияют на полное раскрытие темы. Несколько узкое применение и сдержанное использование новых информационных технологий, как в самой работе, так и во время доклада.

Показатели выполнения дипломной работы «Базовый уровень («хорошо»)»	
Введение	цель, задачи, объект, предмет сформулированы достаточно корректно, допущены незначительные отклонения от индивидуального задания
Основная часть	достаточно логично, структурировано и полно представлены: а) титульный лист;

Показатели выполнения дипломной работы «Базовый уровень («хорошо»)»	
дипломной работы	<p>б) задание с графиком работы;</p> <p>в) текст дипломной работы:</p> <ul style="list-style-type: none"> - содержание; - введение; - основная часть; - заключение; - список использованных источников; - приложения; <p>г) отзыв руководителя о работе обучающегося в период подготовки дипломной работы;</p> <p>е) рецензия на дипломную работу.</p> <p>допущены незначительные неточности, ошибки в содержании, логике изложения, неточности формулировок</p>
Заключение	содержит выводы, достаточно логично вытекающие из содержания основной части дипломной работы
Список используемых источников	представлен список используемых источников
Оформление дипломной работы	в целом выполнено в соответствии с требованиями, допущены незначительные отклонения
Защита дипломной работы	<p>продемонстрировано знание всего программного материала, свободно излагает материал дипломной работы, умеет увязывать теорию с практикой, но испытывает затруднения с ответом при видеоизмененные вопросы, задаваемые членами государственной экзаменационной комиссии, принятые в представленной дипломной работе решения обоснованы, но присутствуют в проведенных расчетах неточности, демонстрирует владение профессиональным языком и терминологией, но затрудняется с ответом при видеоизменении заданий, при обосновании принятого решения возникают незначительные затруднения в использовании изученного материала</p>

Пороговый уровень («удовлетворительно»)»

Оценка «удовлетворительно» выставляется за дипломную работу, в которой раскрыта тема при рассмотрении тех или иных ее вопросов, отмечается недостаточная глубина исследования. Привлечение и анализ цифрового материала обязателен. При защите студент проявляет знания в целом по теме, но затрудняется более глубоко обосновать те или иные положения, не полно отвечает на замечания руководителя. Доклад структурирован, допускаются неточности при раскрытии причин выбора и актуальности темы, целей работы и ее задач, предмета и объекта исследования, допущена грубая погрешность в логике выведения одного из наиболее значимых выводов, которая при указании на нее устраняются с трудом. Дипломная работа выполнена в соответствии с целевой установкой, но не в полной мере отвечает предъявляемым требованиям, оформлена небрежно.

Ответы на вопросы членов государственной экзаменационной комиссии носят поверхностный характер, не раскрывают до конца сущности вопроса, слабо подкрепляются положениями нормативно-правовых актов, выводами и расчетами из дипломной работы, показывают недостаточную самостоятельность и глубину изучения проблемы студентом. Выводы в отзыве руководителя о работе обучающегося в период подготовки дипломной работы указывают на наличие замечаний, недостатков, которые не позволили студенту полно раскрыть тему. Недостаточное применение и неуверенное использование новых информационных технологий, как в самой работе, так и во время доклада.

Показатели выполнения дипломной работы «Пороговый уровень («удовлетворительно»)»	
Введение	цель, задачи, объект, предмет сформулированы нечетко или не вполне соответствуют индивидуально заданию
Основная часть дипломной работы	недостаточно логично, структурировано и полно представлены: а) титульный лист; б) задание с графиком работы; в) текст дипломной работы: - содержание; - введение; - основная часть; - заключение; - список использованных источников; - приложения; г) отзыв руководителя о работе обучающегося в период подготовки дипломной работы; е) рецензия на дипломную работу. допущены неточности, ошибки в содержании, логике изложения, неточности формулировок
Заключение	выводы и предложения недостаточно обоснованы.
Список используемых источников	представлен список используемых источников
Оформление дипломной работы	в целом выполнено в соответствии с требованиями, допущены отклонения
Защита дипломной работы	продемонстрированы фрагментарные знания материала, изложенного в дипломной работе, показывает знания важнейших разделов теоретического курса освоенных дисциплин и содержания лекционных курсов, но не усвоил его деталей, допускает неточности, недостаточно правильные формулировки, нарушения логической последовательности в изложении программного материала, испытывает затруднения в ответах на вопросы, задаваемых членами государственной экзаменационной комиссии

Нулевой уровень («неудовлетворительно»)

Оценка «неудовлетворительно» выставляется студенту, являющемуся автором дипломной работы, не соответствующей предъявляемым требованиям. Неудовлетворительная оценка выставляется также, если во время защиты студент:

- а) не раскрыл тему и ее актуальность, не предложил практических разработок.
- б) не смог ответить на вопросы членов экзаменационной комиссии.

Оценка «неудовлетворительно» также выставляется, если во время защиты у членов государственной экзаменационной комиссии возникли обоснованные сомнения в том, что студент является автором представленной к защите дипломной работы (не ориентируется в тексте работы; не может дать ответы на уточняющие вопросы, касающиеся сформулированных в работе теоретических и практических предложений и т.д.). Такое решение может приниматься и в том случае, если работа не соответствует всем предъявляемым требованиям.

Выводы в отзыве руководителя о работе обучающегося в период подготовки дипломной работы указывают на наличие существенных замечаний и/или недостатков.

Показатели выполнения дипломной работы «Нулевой уровень («неудовлетворительно»)	
Введение	отсутствует или не соответствует индивидуальному заданию цель, задачи, объект, предмет дипломной работы
Основная часть дипломной работы	фрагментарно без логики представлены: а) титульный лист; б) задание с графиком работы; в) текст дипломной работы: - содержание; - введение; - основная часть; - заключение; - список использованных источников; - приложения; г) отзыв руководителя о работе обучающегося в период подготовки дипломной работы. выводы и предложения не обоснованы
Заключение	содержит выводы, не вытекающие из основной части дипломной работы
Список используемых источников	представлен список используемых источников
Оформление дипломной работы	выполнено не в соответствии с требованиями
Защита дипломной работы	не владеет представленным материалом, допускает существенные ошибки, неуверенно, с большими затруднениями поясняет представленные в дипломной работе разработки, демонстрирует неспособность отвечать на вопросы, задаваемые членами государственной экзаменационной комиссии.

Оценки всех экспертов заносятся в ведомость результатов защиты дипломной работы. Итоговая оценка определяется путем вычисления среднего балла (в пользу обучающегося).

5.3 Критерии оценки демонстрационного экзамена

5.3.1. Распределение баллов по критериям оценивания для ДЭ базового уровня

№ п/п	Модуль задания (вид деятельности, вид профессиональной деятельности)	Критерий оценивания	Баллы
1.	Разработка художественно-конструкторских (дизайнерских) проектов промышленной продукции, предметно-пространственных комплексов	Разработка технического задания согласно требованиям заказчика	10,00
		Проведение предпроектного анализа для разработки дизайн-проектов	10,00
		Осуществление процесса дизайнерского проектирования с применением специализированных компьютерных программ	6,00
		Проведение расчетов технико-экономического обоснования предлагаемого проекта	6,00
2.	Техническое исполнение дизайнерских проектов в материале	Разработка технологической карты изготовления изделия	6,00
		Выполнение технических чертежей	12,00
ИТОГО			50,00

5.3.2. Перевод баллов демонстрационного экзамена в оценки

Перевод баллов демонстрационного экзамена в оценки по итогам государственной итоговой аттестации осуществляется в соответствии с приведенной шкалой перевода.

Оценка ГИА	«неудовлетворительно»	«удовлетворительно»	«хорошо»	«отлично»
Отношение полученного количества баллов к максимально возможному (в процентах)	0,00%-19,99%	20,00% - 39,99%	40,00%-69,99%	70,00%-100.00%

ПРИЛОЖЕНИЯ

Приложение 1. Перечень примерных тем дипломных работ

1. Разработка и создание молодежной коллекции одежды в стиле футуризм с элементами спортивного шика.
2. Разработка и создание женской коллекции вечерних платьев в стиле авангард с применением мелкого декора.
3. Разработка и создание коллекции женской верхней одежды сезона осень-зима в английском стиле.
4. Разработка и создание креативной коллекции женской одежды в этническом стиле.
5. Разработка и создание коллекции женской одежды на базе исследования моды периода постмодерн.
6. Разработка и создание коллекций коктейльных платьев сезона весна-лето в романтическом стиле.
7. Разработка и создание коллекции вечерних платьев для школьного выпускного.
8. Разработка и создание коллекции мужской деловой одежды.
9. Разработка и создание коллекций офисной одежды в корпоративном стиле.
10. Разработка и создание коллекций одежды для активного отдыха «Фемели лук».
11. Разработка и создание коллекций авторской одежды по мотивам произведений Джоан Роулинг «Гарри Поттер».
12. Разработка и создание коллекции женской повседневной одежды сезона осень-зима.
13. Разработка и создание коллекции эстрадных костюмов для молодёжной танцевальной группы.
14. Разработка и создание коллекции женских нарядных платьев с использованием декора из шнуров.
15. Разработка и создание коллекции нижнего белья в стиле Бурлеск.
16. Разработка и создание коллекций корсетных изделий.
17. Разработка и создание коллекции молодёжной одежды для маломобильной группы населения.
18. Разработка и создание коллекций спортивной одежды для студенческой волейбольной команды.
19. Разработка и создание коллекции униформы парикмахеров.

20. Разработка и создание коллекции униформы рестораторов.
21. Разработка и создание коллекции униформы среднего медицинского персонала.
22. Разработка и создание коллекции аксессуаров к женскому костюму в классическом стиле с использованием элементов вышивки.
23. Разработка и создание коллекции аксессуаров к женскому костюму в спортивном стиле с использованием нетканых материалов.
24. Разработка и создание коллекции аксессуаров к женскому костюму в стиле арт-деко с использованием объёмных элементов.
25. Разработка и создание коллекции аксессуаров к женскому вечернему платью.
26. Разработка и создание коллекции аксессуаров к мужскому классическому костюму с элементами конструктивизма.
27. Разработка и создание коллекции аксессуаров к молодёжному костюму для активного отдыха.
28. Разработка и создание орнаментальной композиции для оформления текстильного изделия в стиле Прованс.
29. Разработка и создание орнаментальной композиции для оформления танцевального костюма группы младших школьников в стиле «русский север».
30. Разработка и создание орнаментальной композиции в стиле Модерн.

Приложение 2. Образец задания для проведения ДЭ базового уровня

Модуль 1: Разработка художественно-конструкторских (дизайнерских) проектов промышленной продукции, предметно-пространственных комплексов

Инструкция к выполнению заданий:

- Перед началом выполнения экзаменационного задания внимательно прочитайте задание.
- Ознакомьтесь с приложением (приложение представлено в электронном или бумажном варианте).

- Задайте уточняющие вопросы Главному эксперту;

- Приступайте к выполнению задания.

1.1. Проведите предпроектный анализ на основе брифа и составьте техническое задание на выполнение дизайн-проекта. Результат работы сохраните в требуемом формате.

1.2. На основе составленного ТЗ проведите подбор референсов проекта, сохраните в папку "XXX".

1.3. На основе подобранных референсов создайте мудборд дизайн-проекта. Результат работы сохраните в требуемом формате.

1.4. В соответствии с заданием варианта, выполните эскиз дизайн-проекта. Результат работы сохраните в требуемом формате.

Задание 1.1. На основании исходных данных (Приложение 1) составить подробное техническое задание на выполнение дизайн-проекта ткани и костюма. Используя ПО для создания и редактирования текстовых документов, оформить техническое задание в виде таблицы (Приложение 2). При выполнении задания необходимо учитывать по определённым требованиям (формат, ориентация, шрифт и т.п.) и сохранить в требуемом формате.

Задание 1.2. Произвести предпроектный анализ и сделать подборку фото в Интернете для последующей работы над мудбордом, согласно требованиям заказчика и составленному ТЗ.

При выполнении задания необходимо учитывать требования создания и сохранения файлов.

Задание 1.3. Используя ПО для создания и редактирования растровых и/или векторных файлов, разработать мудборд с отражением идеи дизайна, вывести на печать на формате А3.

На работе должны присутствовать:

- изображение аналогов тканей и костюма;
- к картинкам и элементам есть подписи или сноски;
- присутствуют основные элементы раппорта;
- присутствует палитра подобранных цветов;
- отражена целевая аудитория

-отражено назначение

- все элементы мудборда соответствуют ТЗ и стилистике проекта.

При выполнении задания необходимо учитывать требования создания и сохранения файлов.

Задание 1.4. Используя ПО для графических работ разработать рисунок сетчатого раппорта ткани, предложить ткани компаньоны. Файлы выложить в папку «Ткань» на рабочем столе компьютера. Разработать и эскиз костюма с применением данной ткани и компаньонов. Файл выложить в папку «Костюм» рабочем столе компьютера.

Представить единый файл на формате А3 с изображением рисунка ткани и костюма.

Подготовить файл под печать. При выполнении задания необходимо учитывать требования создания и сохранения файлов.

Модуль 2: Разработка дизайнерских проектов промышленной продукции, предметно-пространственных комплексов. Техническое исполнение художественно-конструкторских (дизайнерских) проектов в материале.

2.1. Выполнить технический чертеж в соответствии с заданием варианта. Результат работы

сохраните в требуемом формате.

2.2. В соответствии с заданием варианта произвести расчеты технико-экономического обоснования предлагаемого проекта. Результат работы сохраните в требуемом формате.

2.3. Выполнить технологическую карту в соответствии с заданием варианта. Результат работы сохраните в требуемом формате.

Задание 2.1. Выполнить технический рисунок костюма по творческому эскизу с использованием базисных линий. В техническом эскизе должны присутствовать:

- центральная ось, основание шеи, грудь, талия, бёдра.
- технический рисунок должен быть точным и иметь схематичный характер, показывая линии членения;
- в техническом рисунке отражаются строчки, планка, карманы и другие детали.

- технический рисунок изображают в различных ракурсах: спереди, сзади и иногда сбоку. При необходимости может быть показана изнаночная сторона. Если отдельные детали имеют необычную конфигурацию, отделку или технологические особенности обработки, то их изображают отдельно, увеличенными в масштабе и с выносом за силуэтную линию модели. При выполнении задания необходимо учитывать требования создания и сохранения файлов.

Задание 2.2. По размерным признакам на типовую фигуру (Приложение 4) выполнить чертёж базовой конструкции изделия в масштабе 1:4 на формате А4. Чертёж выполняется простым карандашом на формате А4 по центру листа, все линии и точки должны быть подписаны в соответствии с системой конструирования. При выполнении задания необходимо учитывать требования создания и сохранения файлов.

Задание 2.3. Произвести техническое моделирование на выполненном ранее чертеже.

Произвести при необходимости:

- перенос вытачек;
- нанесение рельефов на изделие;
- оформление горловины;
- построение воротника;
- нанесение месторасположения карманов, кокеток, шлицы и др. ;
- построение края борта.

При выполнении задания необходимо учитывать требования создания и сохранения файлов.

Примеры приложений к образцу задания

Приложение 1.

Исходные данные (пример). Вариант 1.

Описание заказчика: пол, возраст, вид деятельности, увлечения и хобби и т.п.

Приложение 2.

Форма технического задания(ткань).

№	НАИМЕНОВАНИЕ	ПРЕДЛОЖЕНИЯ СОГЛАСНО ТРЕБОВАНИЯМ
1	2	3
1.	Сфера деятельности Заказчика, специфика	
2.	Миссия Заказчика, ключевая цель	
3.	Целевая аудитория , портрет ключевого потребителя	
4.	Тип продукции, для которой	Ткань для дома или одежды, постельное

	разрабатывается дизайн	белье, полотенца, обивка мебели, одежда (конкретизировать), шторы, плитка, ковры, обои или др. носители
5.	Маркетинговая цель дизайн-макета/продукта	Каких действий ждем со стороны конечного потребителя. Нацеленность на имидж, рекламу или продажу
6.	Тип дизайна	Указать, будет ли это коллекция (исполнение определенного кол-ва принтов, паттернов, цветовых компаньонов в единой тематике или стилистике), единичный принт/купон или паттерн
7.	Количество и тип составляющих коллекции *только для коллекции	Указать, из каких элементов (принт/купон/паттерн) будет состоять коллекция и их количество. Какой из элементов является основополагающим или все равноправны. Необходимо ли подобрать цветовые компаньоны. Сколько?
8.	Тематика	Детская, подростковая, цветы, природа, животные, для девочек, для мужчин или др.
9.	Тренды	Какие тренды и цветовые палитры необходимо учитывать при разработке? (если необходимо) Если вам удобно указать палитру цветов через один из сервисов – пожалуйста: http://www. / http:///
10.	Вид раппортной композиции, шаг раппорта *только для паттернов	
11.	Технические составляющие макета	Здесь указывается итоговый формат изделия, способ печати (офсет, цифра, шелкография, сублимация и пр.), формат файла, в котором требуется получить итоговый дизайн-макет

Форма технического задания(костюм)

№	НАИМЕНОВАНИЕ	ПРЕДЛОЖЕНИЯ СОГЛАСНО ТРЕБОВАНИЯМ
1	2	3
	Название изделия в соответствии с нормативными документацией	
1	Назначение костюма	Социальная и функциональная принадлежность
2	Художественное описание модели, характеристика силуэта	Направления моды

3	Перечень материалов и фурнитуры;	Перечислить материалы, учитывая гигиенические показатели, свойства и состав
4	Вид и цветовая гамма костюм	Колорит, цветовые тенденции моды, применение законов цветоведения, влияние цвета на психоэмоциональное состояние человека
6	Конструктивные особенности одежды	Применяемые технологии при создании изделия
7	Применяемые показатели качества для изготовления швейного изделия	Перечислить оптимальные номенклатуру показателей качества при изготовлении швейных изделий

Примеры работ



Рис.1. - Ткань с разработанным принтом (паттерном)



Рис.2 - Проект дизайна костюма



Рис.3 - Ткань с разработанным принтом (паттерном)

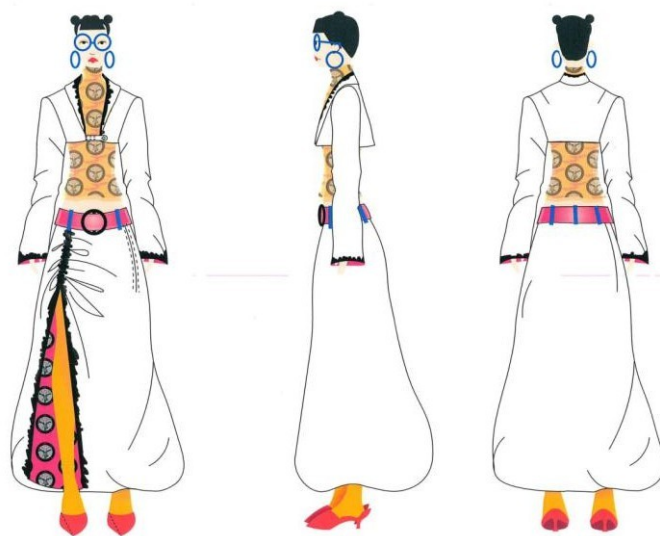


Рис.4 - Проект дизайна костюма

Приложение 3.

Творческий эскиз



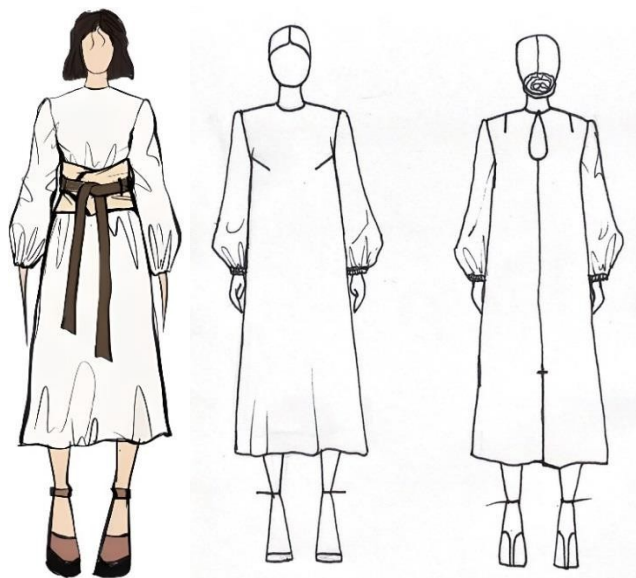


Рис.5 – Пример выполнения технического рисунка

Приложение 4.

Размерные признаки

№	Обозначение	Наименование мерок	См
1	T1 (P)	Рост	
2	T13 (Oш)	Обхват шеи	
3	T14 (Oг1)	Обхват груди первый	
4	T15 (Oг2)	Обхват груди второй	
5	T16 (Oг3)	Обхват груди третий	
6	T45 (Шг)	Ширина груди	
7	T47 (Шс)	Ширина спины	
8	T18 (Oт)	Обхват талии	
9	T19 (Oб)	Обхват бёдер	
10	T35 (Bг)	Высота груди	
11	T36 (Дтп)	Длина до талии спереди	
12	T39 (Bпрз)	Высота проймы сзади	
13	T40 (Дтс)	Длина спины до талии	
14	T46 (Цг)	Расстояние между сосковыми точками	
15	T28 (Oп)	Обхват плеча	
16	T29 (Oз)	Обхват запястья	



Рис.6 – Пример технического моделирования

Приложение 5.

Форма чек-листа проверки на соблюдение всех требований.

№	НАИМЕНОВАНИЕ	Результат (выполнено/частично выполнено/не выполнено)
1	2	3
Модуль 1. ...		
1	Задание 1.1. ...	
2	Задание 1.2. ...	
3	Задание 1.3. ...	
4	Задание 1.4. ...	
Модуль 2. ...		
5	Задание 2.1. ...	
6	Задание 2.2. ...	
7	Задание 2.3. ...	
Модуль 3. ...		
8	Задание 3.1. ...	
9	Задание 3.2. ...	