

Документ подписан простой электронной подписью  
Информация о владельце:  
ФИО: Белгородский Валерий Савельевич  
Должность: Ректор  
Дата подписания: 19.09.2023 10:45:02  
Уникальный программный ключ:  
8df276ee93e17c18e7bee9e7cad2d0ed9ab82473

Министерство науки и высшего образования Российской Федерации  
Федеральное государственное бюджетное образовательное учреждение  
высшего образования  
«Российский государственный университет им. А.Н. Косыгина  
(Технологии. Дизайн. Искусство)»

Институт Технологический институт текстильной и легкой промышленности  
Художественного моделирования, конструирования и технологии  
Кафедра швейных изделий

**ОЦЕНОЧНЫЕ МАТЕРИАЛЫ**  
для проведения текущей и промежуточной аттестации  
по учебной дисциплине

**Представление и продвижение промышленных коллекций в индустрии моды**

Уровень образования	бакалавриат
Направление подготовки/Специальность	29.03.05 Конструирование изделий легкой промышленности
Направленность (профиль)/Специализация	Конструирование и цифровое моделирование одежды
Срок освоения образовательной программы по очной форме обучения	4,5 года
Форма(-ы) обучения	очно-заочная

Рабочая программа учебной дисциплины «Представление и продвижение промышленных коллекций в индустрии моды» основной профессиональной образовательной программы высшего образования, рассмотрена и одобрена на заседании кафедры, протокол № 7 от 21.02.2023г.

Составитель оценочных материалов учебной дисциплины:

1. Д.т.н., проф. И.А.Петросова
  2. Ассистент М.Д.Копылова
- Заведующий кафедрой: И.А.Петросова

## 1. ОБЩИЕ СВЕДЕНИЯ

Учебная дисциплина «Представление и продвижение промышленных коллекций в индустрии моды» изучается в девятом семестре.

Курсовая работа/Курсовой проект – не предусмотрен(а)

### 1.1. Форма промежуточной аттестации:

девятый семестр - экзамен

## 2. ЦЕЛИ И ЗАДАЧИ ОЦЕНОЧНЫХ СРЕДСТВ, ОБЛАСТЬ ПРИМЕНЕНИЯ

Оценочные средства являются частью рабочей программы учебной дисциплины и предназначены для контроля и оценки образовательных достижений обучающихся, освоивших компетенции, предусмотренные программой.

Целью оценочных средств является установление соответствия фактически достигнутых обучающимся результатов освоения дисциплины, планируемому результату обучения по дисциплине, определение уровня освоения компетенций.

Для достижения поставленной цели решаются следующие задачи:

- оценка уровня освоения универсальных и профессиональных компетенций, предусмотренных рабочей программой учебной дисциплины;
- обеспечение текущего и промежуточного контроля успеваемости;
- оперативного и регулярного управления учебной, в том числе самостоятельной деятельностью обучающегося;
- соответствие планируемых результатов обучения задачам будущей профессиональной деятельности через совершенствование традиционных и внедрение инновационных методов обучения в образовательный процесс.

Оценочные материалы по учебной дисциплине включают в себя:

- перечень формируемых компетенций, соотнесённых с планируемыми результатами обучения по учебной дисциплине;
- типовые контрольные задания и иные материалы, необходимые для оценки результатов обучения;

Оценочные материалы сформированы на основе ключевых принципов оценивания:

- валидности: объекты оценки соответствуют поставленным целям обучения;
- надежности: используются единообразные стандарты и критерии для оценивания достижений;
- объективности: разные обучающиеся имеют равные возможности для достижения успеха.

### 3. ФОРМИРУЕМЫЕ КОМПЕТЕНЦИИ, ИНДИКАТОРЫ ДОСТИЖЕНИЯ КОМПЕТЕНЦИЙ, СООТНЕСЁННЫЕ С ПЛАНИРУЕМЫМИ РЕЗУЛЬТАТАМИ ОБУЧЕНИЯ ПО ДИСЦИПЛИНЕ И ИСПОЛЬЗУЕМЫЕ ОЦЕНОЧНЫЕ СРЕДСТВА

Код компетенции, код индикатора достижения компетенции	Планируемые результаты обучения по дисциплине	Наименование оценочного средства	
		текущий контроль (включая контроль самостоятельной работы обучающегося)	промежуточная аттестация
ПК-1: ИД-ПК-1.3	- владеет навыками определения предпочтений потребителей, приемами разработки промышленных моделей одежды в соответствии творческого источника, унифицированных элементов и предпочтений потребителей, приемами продвижения промышленной коллекции на рынке.	Защита лабораторных работ Подготовка презентации Защита творческого альбома	9 семестр: экзамен
ПК-4: ИД-ПК-4.5	- показывает четкие системные знания и основные требования к рабочим эскизам и технической документации, принципы изучения предпочтений потребителей, разработки промышленных коллекций; - умеет проверить техническую документацию и рабочие эскизы на соответствие поставленной задаче; - показывает знание всех этапов проектирования промышленных коллекций на основе творческого источника, унифицированных элементов и предпочтений потребителей.	Защита лабораторных работ Подготовка презентации Защита творческого альбома	
ПК-5: ИД-ПК-5.1	- демонстрирует свободное владение и применять на практике известные информационные технологии для разработки средств продвижения промышленных коллекций в сети интернет; - владеет приемами проведения авторского контроля за соответствием рабочих эскизов и технической документации дизайн-проекту изделия при непосредственном контакте с исполнителями и удаленно.	Защита лабораторных работ Подготовка презентации Защита творческого альбома	

#### 4. ТИПОВЫЕ КОНТРОЛЬНЫЕ ЗАДАНИЯ И ДРУГИЕ МАТЕРИАЛЫ, НЕОБХОДИМЫЕ ДЛЯ ОЦЕНКИ ПЛАНИРУЕМЫХ РЕЗУЛЬТАТОВ ОБУЧЕНИЯ И УРОВНЯ СФОРМИРОВАННОСТИ КОМПЕТЕНЦИЙ

4.1. Оценочные материалы **текущего контроля** успеваемости по учебной дисциплине, в том числе самостоятельной работы обучающегося, типовые задания

4.1.1. Формируемая компетенция: ПК-1 (ИД-ПК-1.3)

**Защита** лабораторной работы

Выполнить обработку и анализ результатов анкетирования.

Пример выполнения

По результатам анкетирования с помощью сайт <https://anketolog.ru/> было опрошено 102 человека, где 91,1% опрошены женского пола (рис.3).

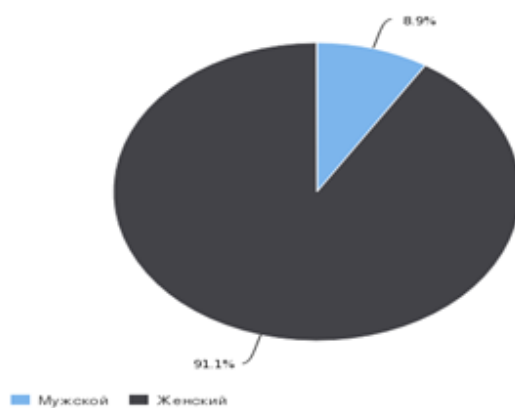


Рисунок 3 – Пол респондентов

Так же выяснилось, что большинство проживает с мегаполисе или крупных городах (рис.4).



Рисунок 4 – Место проживания респондентов

Согласно анкетированию мнения разделились, что может свидетельствовать о том, что доход является средним (рис.5).

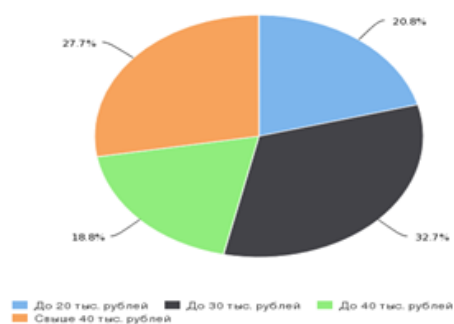


Рисунок 5 – Уровень дохода семьи

После обработки результатов было выяснено, что во многих семьях по несколько детей (рис.6). В основном это дети дошкольного возраста (до 7 лет (рис.7)

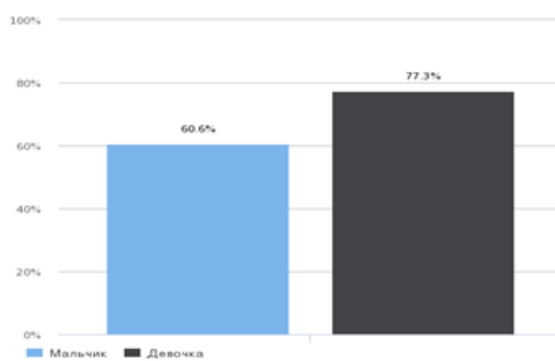


Рисунок 6 – Пол ребенка

#### 4.1.2. Формируемая компетенция: ПК-4 (ИД-ПК-4.5)

Подготовка презентации

Подготовить презентации:

- Создать презентацию с собирательным образом клиента.
- Обработка результатов анкетирования.
- Оформить презентацию с луками коллекции.
- Презентация, отражающая позиционирование.
- Презентация с вариантами логотипа.
- Создание презентации в едином стиле с использованием созданного логотипа и позиционирования.

Пример выполнения Презентации.

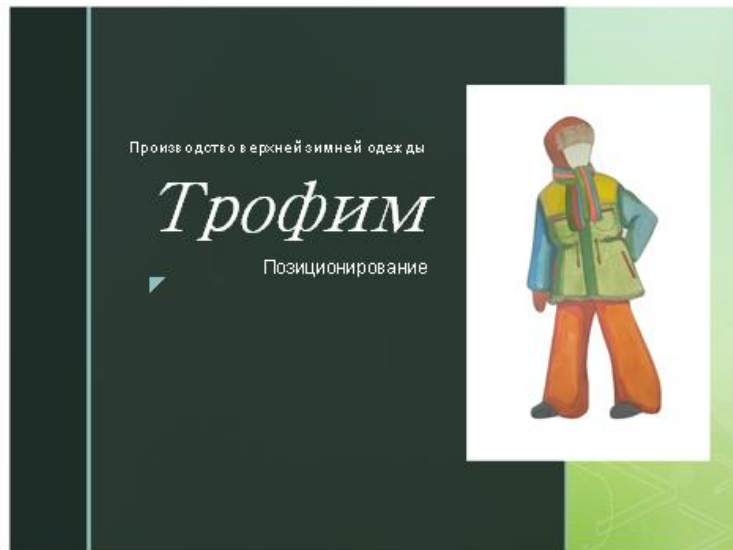


Рисунок 1 – Позиционирование



Рисунок 2 - Концепция

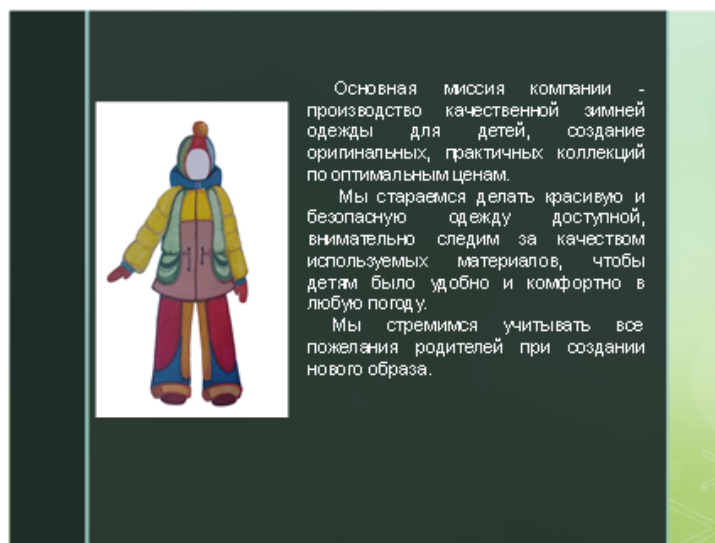


Рисунок 3 - Миссия

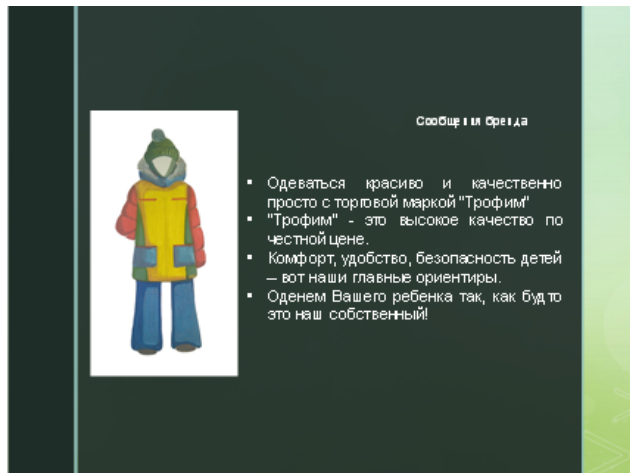


Рисунок 6 – Сообщения бренда

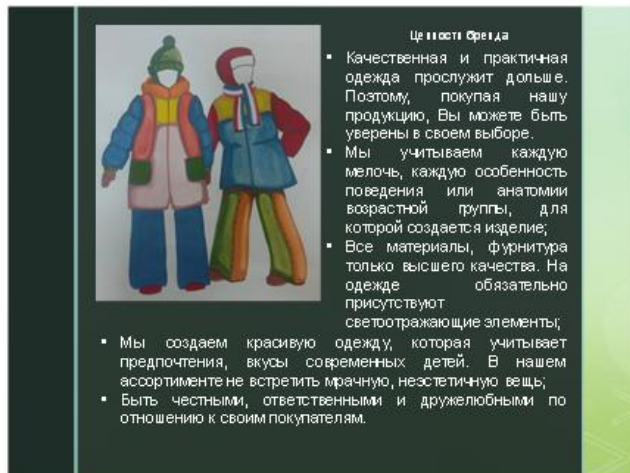


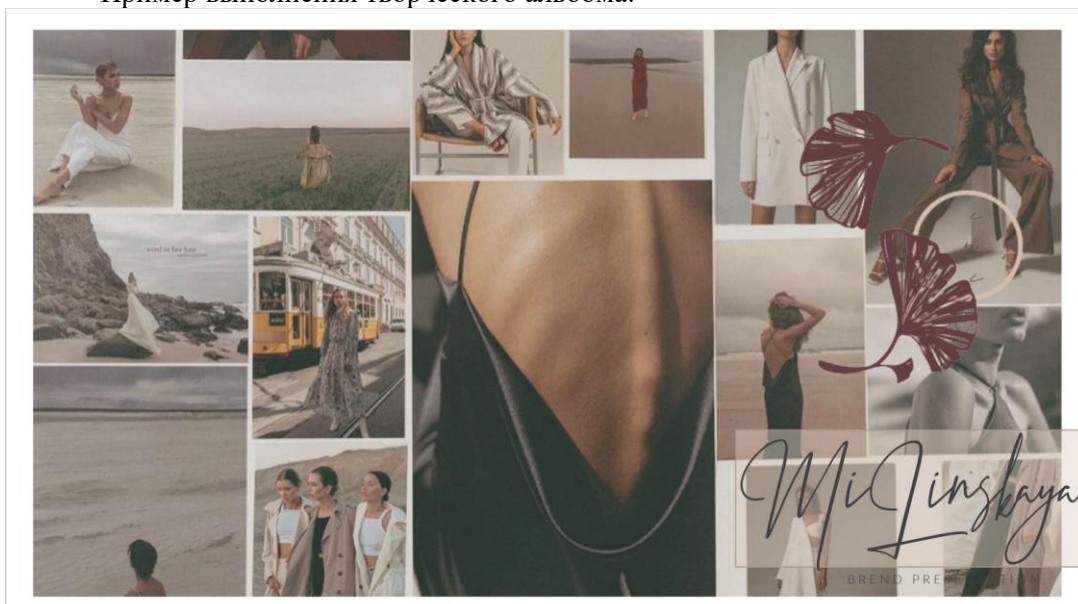
Рисунок 7 – Ценности бренда

#### 4.1.3. Формируемая компетенция: ПК-5 (ИД-ПК-5.1)

Защита творческого альбома

Разработать творческий альбом по результатам курса

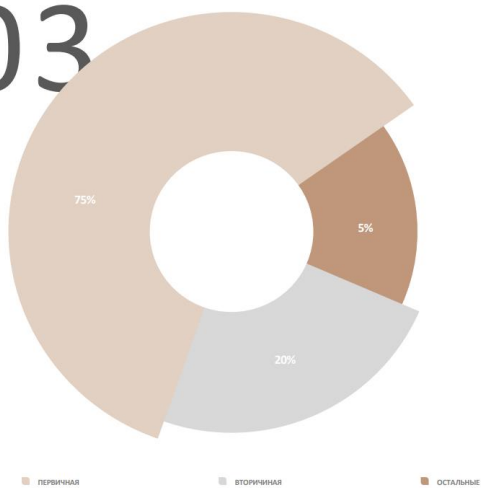
Пример выполнения творческого альбома:







03



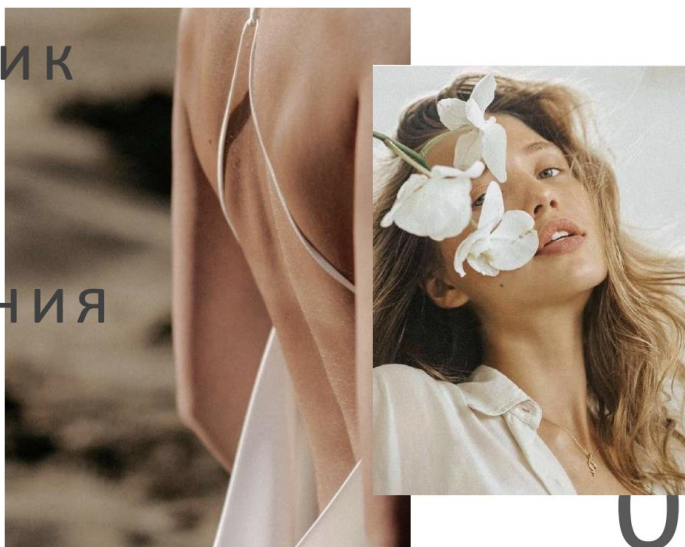
75% опрошенных первичная целевая аудитория  
20% вторичная целевая аудитория

## Целевая Вая Аудитория

Таким образом было выявлено что потребители предпочитают нежную пастельную цветовую гамму из сложных цветов, приятные тактильные материалы, высокое качество изделий, материалы шелковой подгруппы и кружева. В качестве декора вышивку, сложные конструктивные решения, складки и воланы.

## Источник Вдох Но Вения

Источником вдохновения для нас послужило женское тело, его пластика, грация, изгибы



04

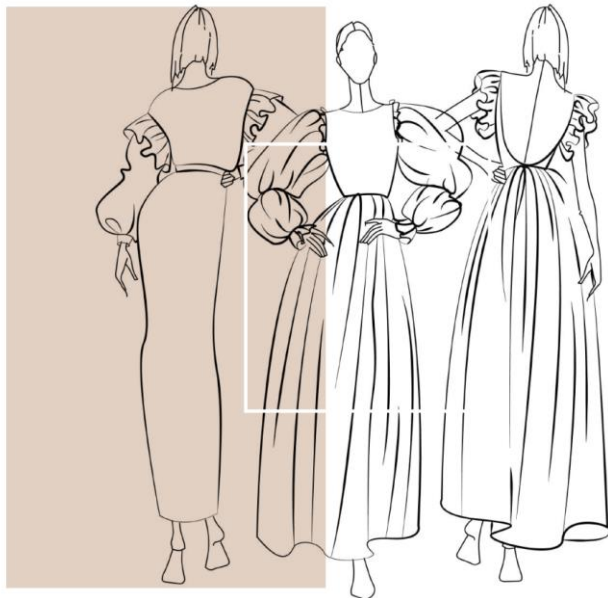


# Портрет/ Модели Аналоги.



Нашими клиентами являются умные, самодостаточные, творческие, женственные девушки, которые открыты ко всему новому и необычному.

В качестве моделей аналогов были использованы самые популярные модели платьев: полуприлегающего, прилегающего силуэта, с обилием декоративных оборок, объемными рукавами и глубоким вырезом.



C  
O  
L  
L  
E  
C  
T



COLLECTION





COLLECTION

# Technical Описание

**Платье** женское повседневное – нарядного назначения, для средней возрастной группы, из креп-жоржета, прилегающего силуэта, без подкладки, длина изделия выше до линии щиколоток.

**Перед** состоит из лифа и нижнего переднего полотнища юбки. Горловина с глубоким v-образным вырезом, делящим переднюю часть лифа на две части.

**Спинка** состоит из лифа и нижнего заднего полотнища юбки. Горловина с глубоким v-образным вырезом, делящим заднюю часть лифа на две части.

**Рукав** из декоративных оборок, по всей линии проймы.

**Застежка** на потайную молнию в цвет материала изделия в боковом шве. По краю оборки (рукава) и низу изделия проложена окантовочная обметочная строчка на 0,2-0,3.

Рекомендуется использовать нитки и фурнитуру в тон изделия.

Рекомендуемые размеры – 80 – 84.

Рекомендуемые роста 170 – 174.



011



Technical Description

**Платье** женское вечернее для средней и старшей возрастных групп из легкой плательной смесовой ткани шелковой подгруппы с коническим расширением к низу. Длина изделия ниже линии щиколоток.

**Перед** с глубоким вырезом, не доходящим до линии талии на 2 см, состоит из отрезной центральной нижней части переда, центральной части переда и боковой части переда. Вырез обтачан подкладкой. Застежка на потайную молнию (25см) располагается в боковом правом шве. Бретели прикрепляются к веру центральной части переда, на спинки они прикрепляются к боковой отрезной части спинки.

**Спинка** с декоративным фигурным глубоким вырезом, не доходящим до линии талии на 2 см. Состоит из отрезной боковой части переда и центральной нижней части. Вырез на спинке обтачан подкладкой.

По краю фигурных вырезов, по пройме и низу изделия проложены отделочные строчки на 0,1-0,2 и 4,0-4,5 соответственно.

Рекомендуется использовать нитки и потайную молнию в тон ткани верха.

Рекомендуемые размеры – 80 – 84.

Рекомендуемые роста 170 – 174.

012



# Technical Описание

**Платье** женское повседневное – нарядного назначения, для средней возрастной группы, из креп-жоржета, прилегающего силуэта, на запах, отрезное по линии талии с притачным поясом, длина изделия выше до линии щиколоток.

**Перед** состоит из лифа с притачного пояса и переднего полотнища юбки. Горловина с глубоким V-образным вырезом, застежка на 7 потайных молний.

**Спина** состоит из лифа и заднего полотнища юбки. Горловина в форме клочочки.

**Рукав** на опущенную пройму, двойной: первый слой рукава длинный с параллельным расширением по всей ширине, внизу обтачан мажореттой/хотарой собирает рукав и образует красивые складки. Второй слой рукава состоит из обметанной декоративной оборочки втачанной в пройму, декоративных оборок, по всей линии проймы.

**Застежка** на потайную молнию в цвет материала изделия в боковом шве.

По краю обметки (рукава) и низу изделия проложена окантовочная обметочная строчка на 0,2-0,3. Рекомендуется использовать нитки и фурнитуру в тон изделия.  
Рекомендуемые размеры – 80 – 84.  
Рекомендуемые роста 170 – 174.



013



132.



Mila Ilinskaya

Instagram/  
Маркет/  
Internet



Mila Ilinskaya

Для продвижения бренда был создан сайт, так же в процессе разработки находится социальная сеть Instagram. В качестве торговых площадок для привлечения потенциальных клиентов рассматриваются различные маркеты (LAMBADA, Depo). Создание собственного шоу-рума.

#### 4.2 Оценочные материалы для проведения **промежуточной аттестации** по учебной дисциплине, типовые задания

Экзамен:

##### **Тест для проведения промежуточной аттестации**

Время выполнения 60 мин.

Количество вопросов 25 .

Форма работы – самостоятельная, индивидуальная.

Способ проведения теста: компьютерный

##### **Уровень контроля:**

- тест промежуточной аттестации;

##### **Цель теста:**

- аттестующий;

##### **Форма предъявления:**

- бланковые,
- компьютерные

##### **Инструкция для тестируемых**

Тест с ограничением по времени. Время на тест ограничено и равно 1 ч.. Будет идти обратный отсчет времени с момента начала вашей попытки, и вы должны завершить тест до окончания времени. Вы уверены, что хотите начать прямо сейчас?

В каждом вопросе содержится инструкция для выполнения задания.

**Инструкция для проверяющих** является обязательной составной частью контролирующего теста. Инструкция предназначена преподавателям, которые должны проверить тест. Инструкция не выдается тестируемым. Инструкция для проверяющих содержит:

- правила оценки тестовых заданий;
- правила оценки всего теста;
- ключ к тесту.

Перечень тестовых заданий:

Формируемая компетенция	<b>При формировании варианта для оценки с помощью системы происходит перемешивание вопросов в случайном порядке. Структура теста для проведения промежуточной аттестации в обязательном порядке включает случайный теоретический вопрос. Перечень тестовых заданий:</b>
<i>ПК-1 ИД-ПК-1.3</i>	<ol style="list-style-type: none"> <li>1. Понятие о видах коллекций одежды.</li> <li>2. Одежда швейная и трикотажная. Термины и определения.</li> <li>3. Анализ технологических характеристик конструкций швейных изделий различного ассортимента.</li> <li>4. Методы определения потребительских предпочтений.</li> </ol>
<i>ПК-4 ИД-ПК-4.5</i>	<ol style="list-style-type: none"> <li>1. Принципы формирования рационального гардероба.</li> <li>2. Комплекс мер по продвижению коллекции в индустрии моды.</li> <li>3. Способы привлечения потребителей для изучения, выбора и онлайн-покупок изделий.</li> </ol>
<i>ПК-5 ИД-ПК-5.1</i>	<ol style="list-style-type: none"> <li>1. Факторы, влияющие на проектирование успешной коллекции.</li> <li>2. Способы составления представления о потенциальных потребителях.</li> <li>3. Состав промышленной коллекции. Принципы формирования.</li> </ol>

**ЛИСТ УЧЕТА ОБНОВЛЕНИЙ ОЦЕНОЧНЫХ СРЕДСТВ УЧЕБНОЙ ДИСЦИПЛИНЫ**

В оценочные средства учебной дисциплины внесены обновления, утверждены на заседании кафедры:

№ пп	год обновления оценочных средств	номер протокола и дата заседания кафедры
1	2018	25 мая 2018 протокол 11
2	2021	29.06.2021 г. протокол 12